

PROGRAM PRAC KONSERWATORSKICH

Inwestycja: Renowacja /konserwacja cokołu i kamiennych okładzin ścian i filarów budynku Kościoła Parafialnego pw. Wniebowzięcia Najświętszej Maryi Panny w Pleśnej oraz wykonanie nowej opaski wokół budynku Kościoła

Adres inwestycji: Kościół Parafialny pw. Wniebowzięcia Najświętszej Maryi Panny zlokalizowany na działce nr 590/2 w Pleśnej

Inwestor: Parafia pw. Wniebowzięcia NMP w Pleśnej
33-171 Pleśna, Pleśna 71

Opracował: mgr inż. arch. Barbara Majchrowicz
uprawniony projektant do wykonywania prac projektowych przy zabytkach nieruchomości w specj. architektonicznej
zaświadczenie nr 101 z dnia 06.05.1999r



**Niniejszy załącznik
stanowi integralną część do:**

Decyzji

Pozwoleń 374/2024/A

Postanowienia

Opinii

z dnia 5. 08. 2024

Tarnów maj 2024r.

Z up. Małopolskiego Wojewódzkiego
Konservatora Zabytków

Anna Gurbisz
mgr Anna Gurbisz

Spis zawartości opracowania

1. Założenia
2. Wstęp
3. Opis obiektu
 - historia
 - położenie
 - materiał , konstrukcja
4. Stan zachowania obiektu
5. Cel i założenia
6. Proponowane postępowanie konserwatorskie
 - cokół oraz okładziny kamienne ścian i filarów budynku
 - opaska wokół budynku
7. Dokumentacja fotograficzna
8. Załączniki
 - kserokopia mapy ewidencyjnej
 - kserokopia karty ewidencyjnej zabytków Nr 8475
 - kserokopia decyzji w sprawie wpisania dobra kultury do rejestru zabytków
 - zalecenia konserwatorskie z dnia 13.11.2023r. znak: DT-II.5183.29.2023.EBo
8. Uprawnienia i przynależność do MOIA

1. ZAŁOŻENIA

Niniejszy program postępowania konserwatorskiego określa zakres i sposób prowadzenia prac związanych z remontem konserwatorskim części elewacji budynku Kościoła Parafialnego zlokalizowanego w Pleśnej – kamienny cokół budynku, okładzina kamienna ścian i filarów. Działania budowlano-konserwatorskie obejmują pełen zakres zabiegów technicznych i estetycznych mających na celu poprawę stanu technicznego cokołu budynku, kamiennych okładzin ścian zewnętrznych i filarów. W ramach inwestycji przewiduje się wykonanie nowej opaski wokół budynku.

2. WSTĘP

Kościół Parafialny pw. Wniebowzięcia NMP w Pleśnej wpisany jest do rejestru zabytków pod numerem A-318 z 04.10.1988r.

Zgodnie z obowiązującym miejscowym planem zagospodarowania przestrzennego (uchwała nr XVII/120/08 z 2008-03-08 w sprawie uchwalenia miejscowego planu zagospodarowania przestrzennego Gminy Pleśna (Dz.Urz. Województwa Małopolskiego z 2008-05-07, nr 287, poz. 1653) teren na którym znajduje się przedmiotowy budynek znajduje się w konturze oznaczonym - VI-5U(p) - Tereny zabudowy usługowej z zakresu usług publicznych znajdujące się w strefie ochrony konserwatorskiej obiektów wpisanych do rejestru zabytków.

Budynek wybudowany w latach 1924 – 1930.

W trakcie użytkowania obiektu prowadzono kilkakrotnie prace konserwatorsko – budowlane mające na celu utrzymanie obiektu w dobrym stanie technicznym.

Jednoznacznie można stwierdzić, że obiekt zachowuje walory historyczne i architektoniczne. Dodatkową wartość niematerialną stanowi funkcja obiektu.



3. OPIS OBIEKTU

- historia

Parafia w Pleśnej powstała prawdopodobnie w XIV w. Parafia powstać miała z fundacji rycerskiej w 1327 roku. W tym samym roku erygowany miał być pierwszy kościół parafialny. Istniał on do 1637 roku, kiedy to wg dokumentów uległ pożarowi. Wieś należała w tym czasie do rodu Łowczowskich. W roku 1642 zniszczony pożarem kościół odbudował Marcin Dobek Łowczowski z żoną Wiktoria z Borowic, a w roku 1647 doposażył kolejny z rodu Łowczowskich Mikołaj Dobek. W dziesięć lat później kościół uległ następnemu pożarowi i restaurowany był do roku 1665.

Kościół ten przetrwał w Pleśnej do 1938 roku, kiedy to przeniesiony został do Żelichowa w powiecie dąbrowskim.

Obecny kościół parafialny pw. Wniebowzięcia NMP został wzniesiony w latach 1924-30 w stylu neobarokowym według projektu arch. Franciszka Mączyńskiego (w sąsiedztwie kościoła drewnianego z 1642 r.)

W pierwotnej wersji kościół miał posiadać bryłę jednonawową z ramionami bocznymi (kaplic) o charakterze transeptu. W trakcie realizacji budowla została powiększona o płytkie nawy boczne oraz kaplice po południowej stronie prezbiterium. Kościół poświęcony w 1930r., a konsekrował go bp Karol Pękała 25.05.1954r.

- położenie

Kościół parafialny zlokalizowany na działce nr 590/2 w Pleśnej. Obiekt usytuowany w środkowej części miejscowości, po zachodniej stronie głównej drogi prowadzącej z Rychwałdu przez Pleśną do Rzuchowej. Prowadzi do niego droga dojazdowa, która dalej prowadzi do przysiółka Batyłowa. Kościół wzniesiony został na platformie na stoku wzniesienia. Otoczony jest niskim mурowanym ogrodzeniem oraz starodrzewem. Po stronie północnej kościoła znajduje się plebania.

- bryła

Kościół trójnawowy, o charakterze bazyliki z transeptem. Prezbiterium węższe od nawy, zamknięte półkoliście (absyda). Po jego bokach znajdują się przybudówki mieszczące zakrystię i kaplicę. Nawa główna otwarta ostrołukowymi arkadami do płytszych naw bocznych.

Od frontu wieża o rzucie kwadratu, obudowana rodzajem sobót o półkolistych arkadach na filarach, nakryta hełmem neobarokowym z latarnią. Wnętrze nakryte stropami kasetonowymi, nad nawami bocznymi i prezbiterium sklepienia krzyżowo – żebrowe. Dachy nad prezbiterium, transeptem i nawą główną dwuspadowe z wieżyczką na sygnaturkę

- materiał, konstrukcja

Kościół zbudowany z cegły z użyciem kamienia, tynkowany.

Ławy fundamentowe wykonane z kamienia łamanego wiązane zaprawą cementową. Cokół ścian do wysokości ok. 1,2m kamienny (piaskowiec) ze starannie spoinowanymi wążkami poligonalnymi. Cokół wydzielony masywną listwą cokołowa z betonu. Mury wykonane z cegły, z zewnątrz pokryte tynkami cementowo – wapiennymi, barwionymi. Elewacje o skromnym detalu neobarokowym, ograniczonym do kolorystycznie opracowanych obramień otworów okiennych, profilowanych gzymsów podokapowych i działowych. Wewnątrz ściany budynku pokryte tynkami wapiennymi, ze skromną polichromią figuralną i ornamentalną pomiędzy otworami okiennymi w górnych partiach ścian.

- wyposażenie wnętrza

Wyposażenie wnętrza o charakterze barokowym i neobarokowym.

Na wyposażenie wnętrza składają się cztery ołtarze, chrzcielnica i ambona o charakterze barokowym, pochodzące z poprzedniego kościoła. W ołtarzu głównym obraz Wszystkich Świętych, barokowy z XVII w. W ołtarzu bocznym obraz Chrystusa Miłosiernego z XVII w. Organy 25-głosowe firmy "Biernacki" z 1958 r. W kościele ponadto: kropielnica kamienna oraz dzwon z XVII w.



4. STAN ZACHOWANIA OBIEKTU

Stan zachowania obiektu należy ocenić jako ponad dobry. Na obecnym etapie nie przeprowadzono ekspertyzy stanu technicznego całego obiektu.

Natomiast w wyniku przeprowadzonych oględzin można stwierdzić, że interwencji wymagają: cokół budynku wykonany z piaskowca oraz kamienne okładziny ścian budynku i filarów również wykonane z piaskowca. Przy czym po wstępnych oględzinach można stwierdzić, że okładziny ścian i filarów wydają się być w dość dobrym stanie i w większości wymagają oczyszczenia, uzupełnienia drobnych ubytków przy podstawie filarów oraz impregnacji. Natomiast cokół budynku znajduje się w nieco gorszym stanie: zabrudzenia, miejscowe zasolenia, pęknięcia, łuszczenie powierzchni, osypywanie, miejscowe braki spoin, w związku z tym wymagają przeprowadzenia pełnego zakresu prac konserwatorskich.

Widoczne degradacje powstały głównie w wyniku działania czynników atmosferycznych, a zakres uszkodzeń kamienia jednoznacznie wskazuje na konieczność podjęcia kompleksowych prac konserwatorskich.

Z chwilą zapewnienia dostępu z rusztowań do wyższych partii ścian i filarów, niezbędnym będzie przeprowadzenie uzupełniającego rozpoznania konserwatorskiego w zakresie stanu technicznego okładziny kamiennej znajdującej się na tych elementach budynku.

5. CEL I ZAŁOŻENIA

Celem opracowania programu prac konserwatorskich jest określenie wytycznych dla przeprowadzenia remontu konserwatorskiego, tzn. przywrócenie wszystkim elementom obiektu jego parametrów technicznych, co pozwoli na zatrzymanie procesów niszczenia, a następnie przywrócenie walorów estetycznych, zgodnie z pierwotnymi założeniami autorskimi.

Do ochrony i renowacji oraz odtworzenia zakwalifikowano następujące elementy:

1. kamienny cokół budynku
2. kamienne okładziny ścian budynku i filarów
3. opaskę wokół budynku

Zakłada się oczyszczenie powierzchni kamiennych, uzupełnienie ubytków, miejscowe przeprowadzenie zabiegu odsalania, wzmocnienie struktury kamienia oraz zabezpieczenie przed degradacją będącą wynikiem działania czynników atmosferycznych.

Opaska wokół budynku wykonana z kostki betonowej przeznaczona do demontażu. Proponuje się wykonanie nowej opaski z kamienia naturalnego – drobne otoczaki. Alternatywnie można pozostawić przy ścianach budynku nawierzchnię trawiastą.

Wszystkie planowane działania konserwatorskie zostaną poprzedzone szczegółowym rozpoznaniem budowy technologicznej, określeniem zakresu i przyczyn zniszczeń oraz próbami gwarantującymi właściwy dobór środków i metod konserwatorskich.

Biorąc pod uwagę wartość zabytkową i użytkową budynku przyjęto następujące wytyczne konserwatorskie dla planowanych prac:

- przeprowadzić konserwację z zachowaniem w maksymalnym stopniu wszystkich oryginalnych elementów: kamienia, fug, profili, wypraw tynkarskich,
- przywrócić materiałom budowlanym ich pierwotne właściwości,
- podczas prac konserwatorskich i restauratorskich należy zastosować wysokiej jakości materiały konserwatorskie i budowlano-konserwatorski o składzie chemicznym i właściwościach zbliżonych do oryginalnych.

6. PROPONOWANE POSTĘPOWANIE KONSERWATORSKIE

Wszystkie prace należy wykonać zgodnie z programem konserwatorskim prac oraz zgodnie ze sztuką rzemieślniczą oraz konserwatorską, jak również pod stałym nadzorem autorskim i konserwatorskim. Wykonawcy prac oraz nadzór konserwatorski powinien posiadać znaczące doświadczenie w przedmiotowym zakresie. Znać ogólnie pojęte dawne techniki kamieniarskie, sposoby ich wykonania oraz ich napraw przy zastosowaniu tradycyjnych metod. Elementy nieujęte, nieopisane w opracowaniu, wymagające doprecyzowania lub wynikię podczas prac, należy uzgodnić z nadzorem autorskim.

6.1 PRACE TOWARZYSZĄCE - każdy etap prowadzonych prac powinien być udokumentowany fotograficznie, a następnie opracowany w formie dokumentacji powykonawczej wraz z opisem poszczególnych etapów prac oraz zastosowanych materiałów i opracowaniem wytycznych dla bieżącej konserwacji kamieniarki prowadzonej po pracach.

6.2. COKÓŁ BUDYNKU I OKŁADZINY KAMIENNE ŚCIAN I FILARÓW - elementy z piaskowca

1. Usunięcie wypadających i obsypanych spoin przez wykucie oraz pogłębienie fug o 2 -3 cm, ewentualne obkucie osypujących się ciosów piaskowca, aż do uzyskania twardego rdzenia.

2. Oczyszczyć powierzchnie piaskowca najpierw używając przegrzanej pary wodnej do temp. 140°C i pod ciśnieniem ok. 80 Bar, pozwoli to na usunięcie wtórnych nawarstwień oraz powinno usunąć chociaż częściowo większe zabrudzenia (glony, mchy). Zastosować myjkę wysokociśnieniową z funkcją podgrzewania wody do stanu przegrzanej pary wodnej.

Zamiennie można oczyścić powierzchnie kamienne (pokrytych wykładzinami z piaskowca) poprzez zastosowanie technologii mikropiaskowania z zastosowaniem technologii EURORUBBER - IBIX z użyciem ścierniwa typu EGS 300 MESCH

3. Doczyścić piaskowiec w miejscach nadal zaplamionych lub przebarwionych ręcznie szczotkami lub metodami chemicznymi bezpiecznymi dla zabytkowego piaskowca czyli np. stosując 3-5 % roztwór kwasu fluorowodorowego z późniejszym dokładnym jego wypłukaniem.

4. W razie konieczności odsolić ewentualnie zasolone elementy z piaskowca metodą tzw. wymuszonej migracji soli do rozszerzonego środowiska np. przy pomocy okładów z ligniny lub przy pomocy mieszaniny z pulpy, bentonitu i bardzo drobnego piasku. Okład pozostawić do całkowitego wyschnięcia.

5. Ewentualne ubytki, drobne szczeliny i rozwarstwienia w piaskowcu uzupełnić zaprawą produkowaną do uzupełniania zabytkowych piaskowców (masa scalająca - uzupełniająca; wybrać odpowiedni materiał z produktów firm produkujących i dostarczających materiały do zabytkowych piaskowców; o odpowiedniej granulacji ziaren i nasiąkliwości zaprawy po związaniu w stosunku do parametrów zabytkowego piaskowca. (Wybrać materiały produkcji firmy np. Remmers, Keim lub Ophtholit).

Np. masa scalająca - uzupełniająca RESTARIERMORTEL - REMMERS, to gotowa do stosowania, fabrycznie wymieszana sucha zaprawa renowacyjna. Podstawą jej są mineralne składniki (spoiwo i kruszywo). Zaprawę tę stosować można do rekonstrukcji oraz wykonywania reprodukcji dekoracyjnych elementów wystroju architektonicznego. Ogólnym warunkiem możliwości wykonania prac z zastosowaniem zaprawy renowacyjnej RESTAURIERMORTEL REMMERS jest nośne podłoże (o wyrównanym profilu wytrzymałości). Zaobserwowane ubytki nie są wielkie, ich grubość nie przekracza 30 mm i mogą być uzupełniane poprzez jednokrotne nakładanie materiału odpowiednio kolorystycznie dobranego. Miejsca przeznaczone do wykonania prac należy przedmuchać sprężonym powietrzem, dobrze wstępnie zmoczyć (zaleca się zmoczyć dzień wcześniej) i pokryć zaprawą RESTAURIERMORTEL - REMMERS w konsystencji szlamu (ok. 1l wody na 5kg zaprawy). Na Świeżą warstwę szlamu nakłada się natychmiast zaprawę RESTAURIERMORTEL - REMMERS w konsystencji gęsto plastycznej (750 ml wody na 5 kg zaprawy), tak aby warstwa zaprawy wystawała 1 - 2 mm powyżej otaczającego materiału mineralnego. W przypadku wypełniania ubytków w fugach należy koniecznie zachować układ spoin. Lekko związaną zaprawę przetrzeć pacą pokrytą porowatą gumą a po 3 - 4 godzinach poddać obróbce ścierną w celu dopasowania do oryginalnej powierzchni sąsiednich cegieł. Wszystkie miejsca poddane renowacji należy wielokrotnie moczyć przez min 3 - 4 dni. Przy stosowaniu preparatu RESTAURIERMORTEL - REMMERS odcień materiału należy dobrać indywidualnie poprzez kombinację kilku - najczęściej trzech standardowo zabarwionych mas renowacyjnych.

6. W przypadku dużych ubytków podpowierzchniowych w elementach cokołów należy wprowadzić metodą iniekcji suspensję cementową o charakterze szlamu wiążącego INJEKTIONSLEIM - REMMERS,

7. W miejscach mniejszych ubytków materiału kamiennego ale na tyle dużych, że występuje niemożliwość założenia uzupełnień przy użyciu mas kitujących typu RESTARIERMORTEL - REMMERS (dla piaskowca), należy wykonać fleki z odpowiednio dobranego materiału kamiennego i wstawić je w starannie wykute gniazda, fleki wklejać przy użyciu mas spajających na bazie żywic poliestrowych na przykład firmy NOVOROL.

8. Wzmocnienie osłabionych kamieni preparatem np. KSE 100, 300 prod. Remmers, karencja 3 tygodnie w celu uzyskania konsolidacji struktury wewnętrznej kamienia.

9. Wyretuszować uzupełnienia ubytków w piaskowcu, jeśli nie uda się po związaniu i wyschnięciu zaprawy osiągnąć identycznego koloru jak oczyszczony zabytkowy oryginalny piaskowiec. Do retuszowania zastosować np. farby akrylowe nakładane laserunkowo lub gotowe lazury w odpowiednim odcieniu produkowane i dostarczane do nakładania patyny kolorystycznej na zabytkowy piaskowiec. (Wybrać preparat firmy Keim lub Historic Lasur firmy Caparol).

10. Uzupełnić pęknięcia na betonowej listwie cokołowej oraz spoinowanie fugą mineralną o składzie tradycyjnym 3 cz. piasku drobnego (żółtego), 1 cz. wapna dołowanego, 0,5 cz. cementu portlandzkiego białego z dodatkiem pigmentów lub firmową fugą renowacyjną wapiennotrasową. Ewentualne scalenia kolorystyczne całości z użyciem spoiwa Remmers Funcosil SLN z pigmentami mineralnymi. Przed wykonaniem spoinowania należy wykonać próbę mającą na celu wyjaśnienie czy odcień, wytrzymałość i przyczepność odpowiadają wymaganiom. Przestrzeń spoiny należy oczyścić, luźne cząstki należy usunąć, a podłoże wstępnie zmoczyć. Odcień szarego koloru spoiny należy ustalić bezpośrednio na budowie poprzez wykonanie próbnego spoinowania

11. Zdezynfekować całą powierzchnię piaskowca preparatem biobójczym dopuszczonym do stosowania do zabytkowych piaskowców; wybrać z grupy środków do dezynfekcji rozprowadzanych przez firmy produkujące i dostarczające środki do zabytkowych piaskowców (np. Remmers, Keim lub Optolith)

12. Ponownie zdezynfekować elementy z piaskowca preparatem biobójczym wybranym z produktów firm przygotowujących i dostarczających preparaty biobójcze do zabytkowych piaskowców.

13. Wypełnić styk między piaskowcem, a listwą cokołowa np. tą samą zaprawą co zastosowana do uzupełnienia ubytków w piaskowcu.

14. Zabezpieczenie preparatem hydrofobowym powierzchni kamiennych. poprzez impregnację paroprzepuszczalnym preparatem hydrofobowym. Do wykonania typowej hydrofobizacji materiałów mineralnych używa się najczęściej preparatów silikonowych w roztworach wodnych lub z rozpuszczalnikami organicznymi. Zamiennie stosowane są coraz częściej preparaty w postaci kremów. Kremy te nie zawierają rozpuszczalników co jest istotne dla prac wykonywanych w bliskim sąsiedztwie siedlisk ludzkich oraz w sposób istotny ułatwiają aplikację preparatu hydrofobowego na każdej powierzchni. Preparat np. FUNCOSIL FC - REMMERS to krem impregnujący w postaci emulsji наносzony na mineralne materiały budowlane wałkiem lub metodą natrysku bezpowietrznego w warstwie o minimalnej grubości (zużycie - 0,1 l/m²). Wykonana impregnacja jest niewidoczna, nie powoduje nabłyszczenia murów i umożliwia usuwanie ewentualnych zabrudzeń szmatką z czystą wodą.

UWAGA

Wskazane w pracach materiały można zastąpić materiałami innych firm dopuszczone do stosowania przy obiektach zabytkowych.

6.3. OPASKA WOKÓŁ BUDYNKU

Opaska wykonana z kostki betonowej – przeznaczona do demontażu.

Proponuje się wykonanie opaski z kamienia naturalnego – drobne otoczaki. Alternatywnie można pozostawić przy ścianach budynku nawierzchnię trawiastą.

Opaskę wykonuje się w taki sposób, by spadek pochylony był w kierunku od ścian budynku za zewnątrz. Zapobiegnie to gromadzeniu się wody opadowej w pobliżu muru i elewacji, a tym samym nie spowoduje nadmiernej i szkodliwej wilgoci. Dla zachowania odpowiednich właściwości spadek ten powinien wynosić około 2%.

przygotowanie

- Wytyczenie kształtu opaski.
- Wypoziomowanie terenu pod opaskę.

nawierzchnia

- Rozłożenia włókniny wokół całego budynku (pomiędzy ścianą budynku, a wyznaczoną linią opaski) na wymaganą szerokość opaski. Należy układać ją tak, by w miejscu złączeń, dwa pasy włókniny nachodziły na siebie. Zapobiegnie to pojawianiu się chwastów w szczelinach między kawałkami materiału. Podczas układania włókniny należy zwrócić uwagę, by nie tworzyły się na niej fale i zakładki. Trudniej bowiem jest zakryć powierzchnię kamieniami, jeśli nie jest jednolicie płaska.

Można zastosować włókninę różnego rodzaju – agrowłóknina, niepolecana jest nieprzepuszczalna folia.

- na tak przygotowane miejsce należy wysypać kamienie (otoczaki). Wysypywać należy je tak, by cała powierzchnia włókniny została zakryta kamieniami. Warstwa otoczków, aby całkowicie pokryła włókninę (bez prześwitów), powinna mieć grubość od 5 do 10 cm.

obrzeża wokół opaski

Wzdłuż zewnętrznej opaski wykonanej z kamieni można zastosować obrzeża. Pełnią one zwykle funkcję estetyczną i pomagają w zachowaniu czystości. Można wykonać je z betonowych lub granitowych obrzeży. Jest to rozwiązanie wpływające na estetykę oraz wytrzymałość powstałej opaski. W przypadku wykonania opaski wokół budynku z kamieni obramowanie nie jest konieczne.

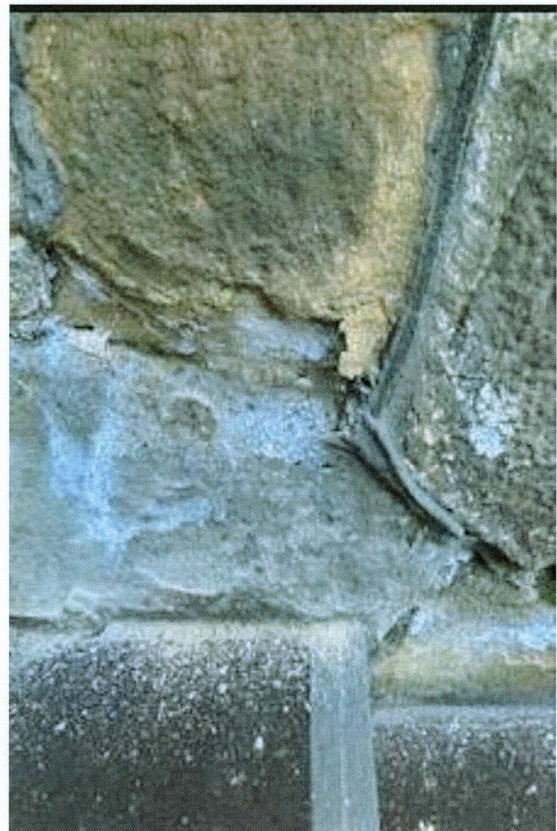
Obrzeża układa się e na podsypce cementowo-piaskowej lub warstwie chudego betonu.

7. DOKUMENTACJA FOTOGRAFICZNA

Cokół budynku

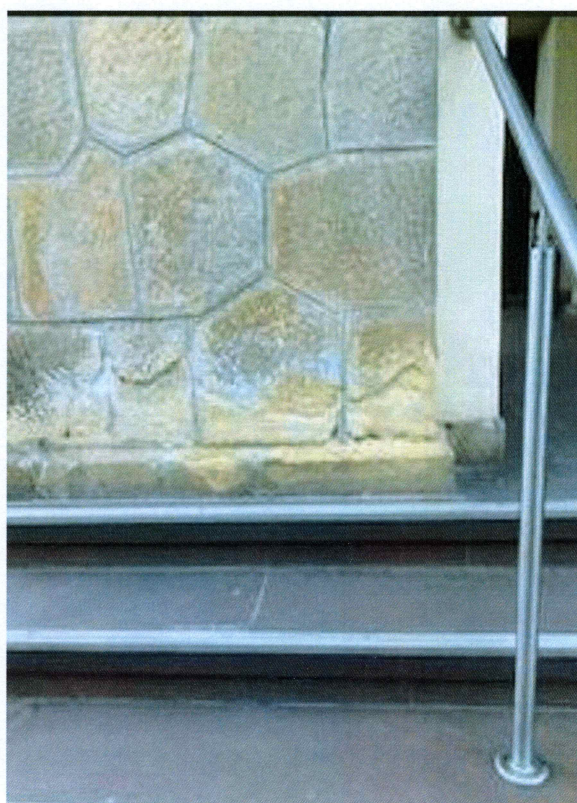


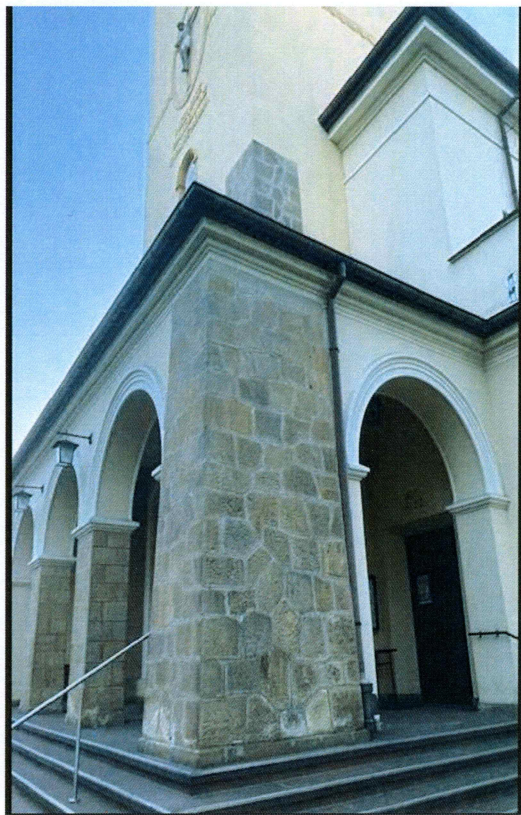






Okładzina ścian i filarów









DT-II.5183.29.2023.EBo

Tarnów,

2023 - 11 - 13

**Parafia pw. Wniebowzięcia Najświętszej
Marii Panny w Pleśnej
Pleśna 71
33-171 Pleśna**

dotyczy: planowanych działań w zakresie izolacji przeciwwilgociowej fundamentów budynku kościoła, wymiany istniejącej opaski z kostki betonowej oraz odnowienia okładzin cokołu kościoła pw. Wniebowzięcia Najświętszej Marii Panny w Pleśnej

Zgodnie z art. 27 ustawy z dnia 23 lipca 2003 r. o ochronie zabytków i opiece nad zabytkami (t.j. Dz.U. 2023 poz. 951) na wniosek właściciela lub posiadacza zabytku wojewódzki konserwator zabytków przedstawia, w formie pisemnej, zalecenia konserwatorskie, określające sposób korzystania z zabytku, jego zabezpieczenia i wykonania prac konserwatorskich, a także zakres dopuszczalnych zmian, które mogą być wprowadzone w tym zabytku.

Prawną podstawę zajmowania stanowiska w sprawie stanowi fakt wpisu kościoła pw. Wniebowzięcia Najświętszej Marii Panny w Pleśnej do rejestru zabytków nieruchomości województwa małopolskiego pod numerem A-318 na mocy decyzji z dnia 04.10.1988 r. Powyższe oznacza, iż na wszystkie działania podejmowane przy obiekcie zabytkowym należy uzyskać stosowne pozwolenie konserwatorskie.

W odpowiedzi na wystąpienie z dnia 07.11.2023 r. (data wpływu: 07.11.2023r., RPW/25227/2023) złożone przez Parafię rzymskokatolicką pw. Wniebowzięcia Najświętszej Marii Panny w Pleśnej, reprezentowaną przez Proboszcza ks. Krzysztofa Franczyka, działającą przez Pełnomocnika P. Jacka Włodka, Łowczówek 228, 33-171 Pleśna, w sprawie wydania zleceń dla planowanego zamierzenia w zakresie wykonania izolacji przeciwwilgociowej fundamentów budynku kościoła, wymiany istniejącej opaski z kostki betonowej oraz odnowienia okładzin cokołu kościoła pw. Wniebowzięcia Najświętszej Marii Panny w Pleśnej, **Wojewódzki Urząd Ochrony Zabytków w Krakowie – delegatura Tarnów przekazuje, co następuje.**

- W zakresie odnowienia i uzupełnienia zniszczonych okładzin architektonicznych podmurówki kościoła nie wnosi się zastrzeżeń. Wszelkie prace należy prowadzić zgodnie z obowiązującą sztuką konserwatorską. Uzupełnienia należy wykonać w materiale tożsamym pod względem surowca i kolorystyki.
- W odniesieniu do wymiany istniejącej opaski betonowej wokół budynku kościoła zaleca się wykonanie opaski z kamienia naturalnego.
- W odniesieniu do izolacji przeciwwilgociowej fundamentów należy w pierwszej kolejności rozpoznać materiał, a następnie dobrać odpowiednią metodę izolacji. Wybór metod, materiałów oraz zakresu prac termomodernizacyjnych zależy od cech i wartości konkretnego budynku. Proponowane metody powinny być odwracalne, w miarę możliwości bezinwazyjne, z minimalną ingerencją w strukturę budowli i z pełnym poszanowaniem dla jej wartości historycznych i artystycznych.



Przed przystąpieniem do prowadzenia prac przy obiekcie zabytkowym, zgodnie z art. 36. pkt. 1 ust. 1 ustawy z dnia 23 lipca 2003 r. o ochronie zabytków i opiece nad zabytkami, należy uzyskać pozwolenie konserwatorskie Wojewódzkiego Konserwatora Zabytków, stosownie do przepisów *Rozporządzenia Ministra Kultury i Dziedzictwa Narodowego z dnia 2 sierpnia 2018r. w sprawie prowadzenia prac konserwatorskich, prac restauratorskich i badań konserwatorskich przy zabytku wpisanym do rejestru zabytków albo na Listę Skarbów Dziedzictwa oraz robót budowlanych, badań architektonicznych i innych działań przy zabytku wpisanym do rejestru zabytków, a także badań archeologicznych i poszukiwań zabytków.*

Osoba kierująca robotami budowlanymi albo samodzielnie je wykonująca musi spełniać wymagania, o których mowa w art. 37c ustawy z dnia 23 lipca 2003 r. o ochronie zabytków i opiece nad zabytkami.

Z up. Małopolskiego Wojewódzkiego
Konserwatora Zabytków

Anna Gurbisz
mgr Anna Gurbisz

Otrzymują:

1. Pełnomocnik: P. Jacek Włodek, Łowczówek 228, 33-171 Pleśna
2. a/a

SOZ - I / 301 199

Tarnów, 1999-05-06

ZAŚWIADCZENIE NR 101

Na podstawie art. 217 § 2 pkt 2 Kodeksu postępowania administracyjnego i § 17.1 oraz § 20 Rozporządzenia Ministra Kultury i Sztuki z dnia 11 stycznia 1994 r. o zasadach i trybie udzielania zezwoleń na prowadzenie prac konserwatorskich przy zabytkach oraz prac archeologicznych i wykopaliskowych, warunkach ich prowadzenia i kwalifikacjach osób, które mają prawo prowadzenia tej działalności (Dz. U. Nr 16, poz. 55)

stwierdza się, że Pan / Pani mgr inż. arch. Barbara Majchrowicz

urodz. 29 listopada 1956 r. Tarnowie
(data) (miejscowość)

zamieszkały (a) Tarnów, ul. Nowy Świat 27/6
(miejsce zamieszkania)

jest uprawniony (a) do wykonywania prac projektowych przy zabytkach nieruchomych

w specjalności architektonicznej.

Pan (Pani) posiada uprawnienia budowlane nr. BUA-NB-8346/6/90
oraz wykazał (a) się czteroletnią praktyką projektową przy zabytkach nieruchomych.

Powyższe zaświadczenie wydaje się jednorazowo.

Zaświadczenie wystawia się na wniosek zainteresowanego (zainteresowanej).

Należną opłatę skarbową w kwocie 3,- zł skasowano na wniosku.



Z up. Wojewódzkiego Konserwatora
Zabytków w Krakowie

mgr inż. arch. Digienda Wójcik
P.O. KIEROWNIK DELEGATURY

Otrzymują :

1 x Pan (Pani) mgr inż. arch. Barbara Majchrowicz, ul. Nowy Świat 27/6,
33-100 Tarnów

1 x a/a



IZBA ARCHITEKTÓW
RZECZYPOSPOLITEJ POLSKIEJ

Małopolska Okręgowa Rada Izby Architektów RP

ZAŚWIADCZENIE - ORYGINAŁ
(wypis z listy architektów)

Małopolska Okręgowa Rada Izby Architektów RP zaświadcza, że:

mgr inż. arch. BARBARA MAJCHROWICZ

posiadająca kwalifikacje zawodowe do pełnienia samodzielnych funkcji technicznych w budownictwie w specjalności architektonicznej i w zakresie posiadanych uprawnień nr **BUA-NB-8346/6/90**, jest wpisana na listę członków Małopolskiej Okręgowej Izby Architektów RP pod numerem: **MP-0913**.

Członek czynny od: 15-01-2003 r.

Data i miejsce wygenerowania zaświadczenia: 15-02-2024 r. Kraków.

Zaświadczenie jest ważne do dnia: **31-12-2024 r.**

Podpisano elektronicznie w systemie informatycznym Izby Architektów RP przez:
Grzegorz Lechowicz, Sekretarz Okręgowej Rady Izby Architektów RP.

Nr weryfikacyjny zaświadczenia:

MP-0913-EDF2-YY5A-3Y8E-937Y